



Mercredi 26 juin 2024 – Joué-lès-Tours

Réunion d'information publique



Syndicat
des Mobilités
de Touraine

Intervenants

Emmanuel Denis

Président du Syndicat des Mobilités de Touraine (SMT) et Vice-Président de Tours Métropole Val de Loire

Christophe Boulanger

1^{er} Vice-Président du Syndicat des Mobilités de Touraine (SMT) et conseiller métropolitain

Frédéric Augis

Maire de Joué-lès-Tours et Président de Tours Métropole Val de Loire


Soazic Le Guen

Directrice du Syndicat des Mobilités de Touraine (SMT)

Valérie Dubreuil

Directrice de projet Lignes2tram, Transamo-la SET, mandataire du maître d'ouvrage (SMT)

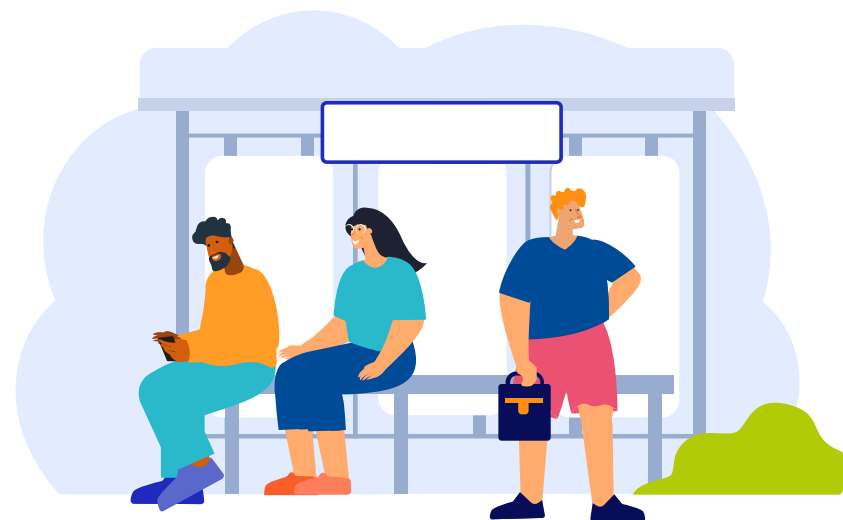
Programme

- 
- A decorative graphic on the left side of the slide consists of three horizontal blue lines. The top two lines cross each other in the middle. Each line ends with a colored dot: the top line has a pink dot, the middle line has a light green dot, and the bottom line has an orange dot.
1. Introduction
 2. Présentation du projet Lignes2tram
 3. Focus sur la ligne 2 de tramway
 4. Focus sur la ligne de BHNS
 5. Le projet à votre écoute

Pour faciliter les échanges

Nous devons ensemble respecter quelques règles simples :

- **S'écouter** avec bienveillance et courtoisie, ne pas s'interrompre
- **Ne pas intervenir** pendant les présentations
- **Faire des interventions courtes** sur le thème de la réunion





Mot d'accueil et Introduction

Le projet de Mobilités du territoire métropolitain

- Le développement du réseau cyclable structurant Vélival
- Le projet du Schéma Express Régional Métropolitain (SERM)
- Le développement du réseau de Transports en Commun, dont le projet Lignes2tram n'est qu'une étape



Ligne 2 :
35 000
voyages/jour

Ligne BHNS :
17 000
voyages/jour

Marche et Vélo
au cœur du
projet

Une hausse de
fréquentation de 50 %
entre 2010 et 2017 sur
l'ensemble du réseau
de transport
métropolitain

50 millions de voyages
quotidiens attendus
en 2030

Les enjeux de l'opération Lignes2tram

▪ Economiques



70 000 habitants,
30 000 étudiants,
et 70 000 emplois
desservis

Desserte
des équipements
structurants

1 000 emplois
créés pendant la
durée du chantier

▪ Sociaux



Desserte
des quartiers
prioritaires

Une alternative
économique
à la voiture

▪ Environnementaux



Lutte contre
le réchauffement
climatique

Qualité de vie
et santé

50% de
plateforme
engazonnée
2 200 arbres
plantés

Des échanges tout au long du projet

L'équipe projet Lignes2tram à votre rencontre en 2023 :

- Des points d'information
- Des balades le long du tracé de la future ligne 2 de tram





Partie 1 :

Le projet Lignes2tram

Le projet Lignes2tram en bref



Ligne 2
du tramway

Ligne de Bus
à Haut
Niveau de
Service

Extension
du centre de
maintenance

2 parkings-relais
créés
et 2 réaménagés

Le projet Lignes2tram en chiffres

La ligne 2 de tramway

- **12,5 kilomètres**
- **22 stations dont 1 existante**, espacées d'environ 500 mètres, desservies en 40 minutes à une vitesse commerciale de 18,4km/h ;
- Un tram toutes les 7 minutes en heure de pointe et 8 minutes en heure creuse
- 19 rames de tramway d'environ 42 mètres de long, pouvant transporter **jusqu'à 300 personnes**

La nouvelle ligne de BHNS

- **13 kilomètres** : dont 5 kilomètres réaménagés
- **30 stations** dont 9 réaménagées
- 15 bus articulés roulant au biogaz, pouvant transporter **jusqu'à 140 personnes**, circulant toutes les 6 minutes 30 en heure de pointe



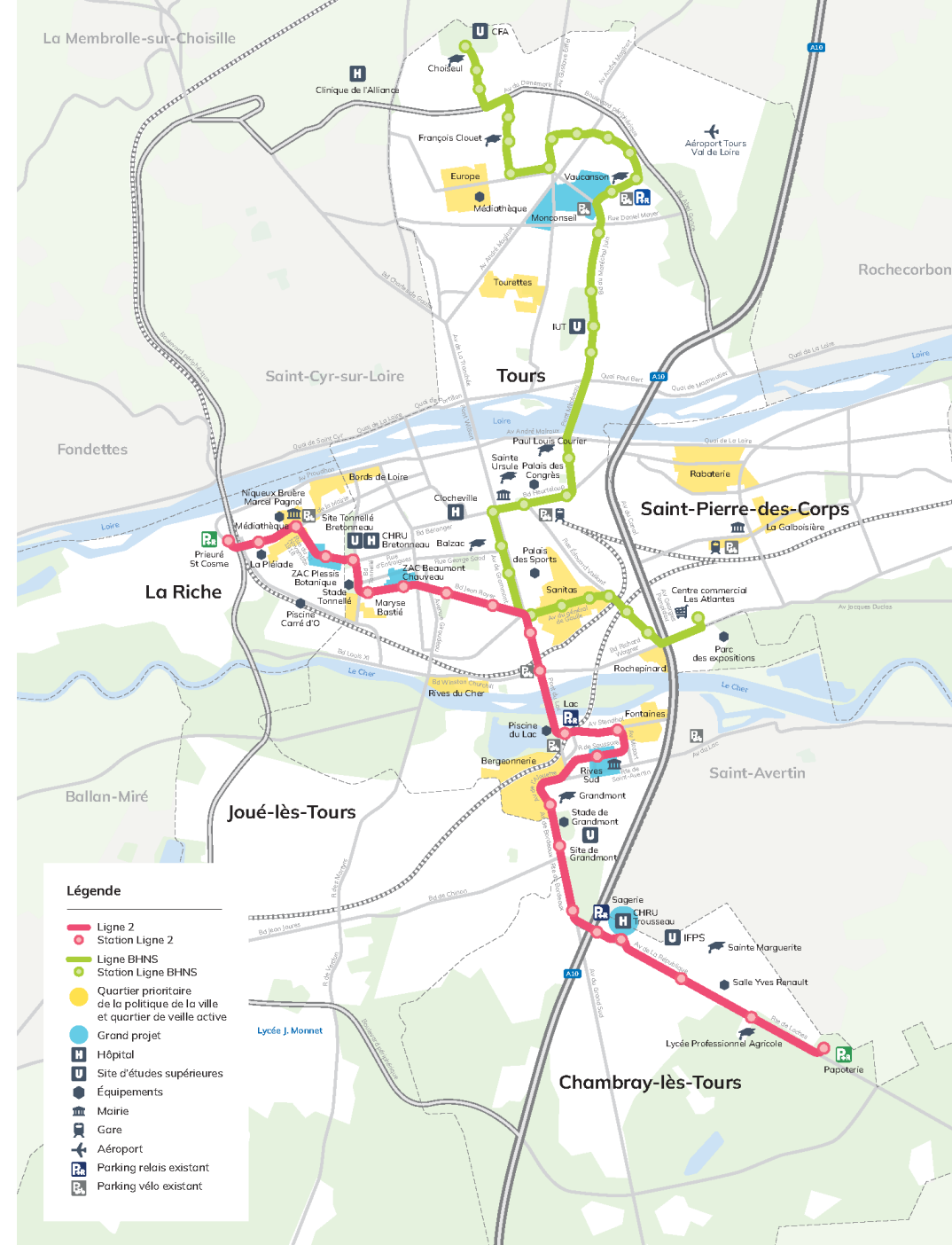
La carte du projet

La ligne 2 de tramway

- Deux correspondances avec la ligne A du tramway, au pôle Liberté-Charcot et à la station Verdun
- Création de 2 nouveaux **parkings-relais** pour un total de 4

La ligne de BHNS

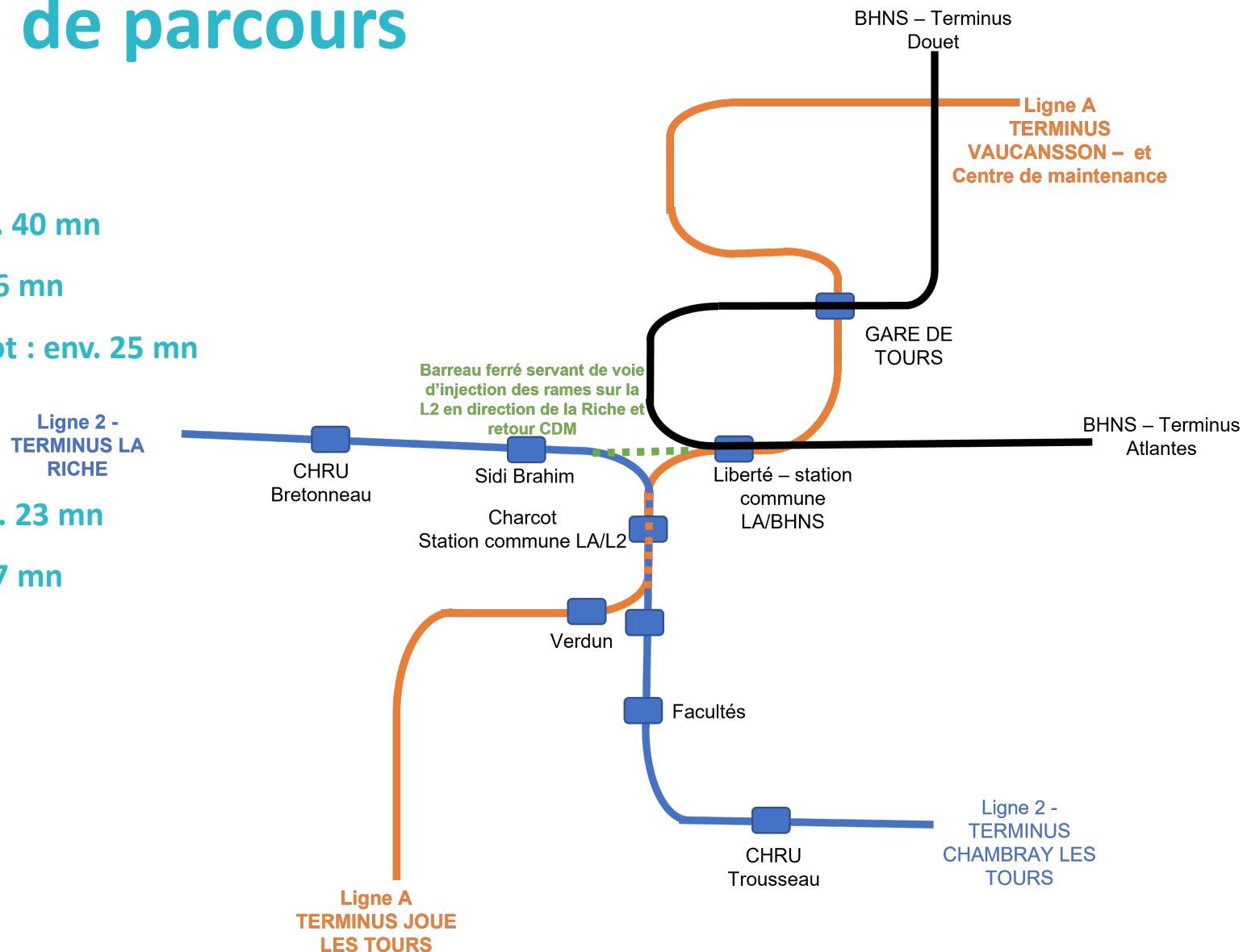
- Extension de la ligne existante et **connexion** aux lignes A et 2 de tram
- La desserte de la gare SNCF de Tours et des terminus à proximité immédiate du **périphérique**
- Compatible avec le projet de mobilités sur le territoire de Saint-Pierre-des-Corps



Exploitation – Temps de parcours

Principaux temps de parcours :

- Terminus Papoterie/terminus La Riche : env. 40 mn
- Terminus Papoterie/CHRU Trousseau : env. 6 mn
- Terminus La Riche/Gare de Tours via Charcot : env. 25 mn
- Ecoquartier Plessis Botanique/Gare de Tours : env. 20mn
- Ecoquartier Plessis Botanique/facultés : env. 23 mn
- CHRU Trousseau/CHRU Bretonneau : env. 27 mn
- CHRU Bretonneau/Charcot : env. 10 mn
- Facultés/Gare de Tours : env. 21 mn
- Fontaines/Gare de Tours : env. 17 mn



Le coût du projet

Coût total Ligne 2 et BHNS

495 millions d'euros, valeur septembre 2023

Ligne 2 de tramway (yc études, travaux (yc centre de maintenance), matériel roulant, acquisitions foncières, mise à niveau de la ligne A) :
462 M€HT valeur sept. 2023

Ligne de BHNS (yc études et travaux) : 33 M€HT valeur sept. 2023

Financement et subventions

Un financement du SMT par le biais d'emprunts et de subventions (66,6 millions d'euros à ce jour) :

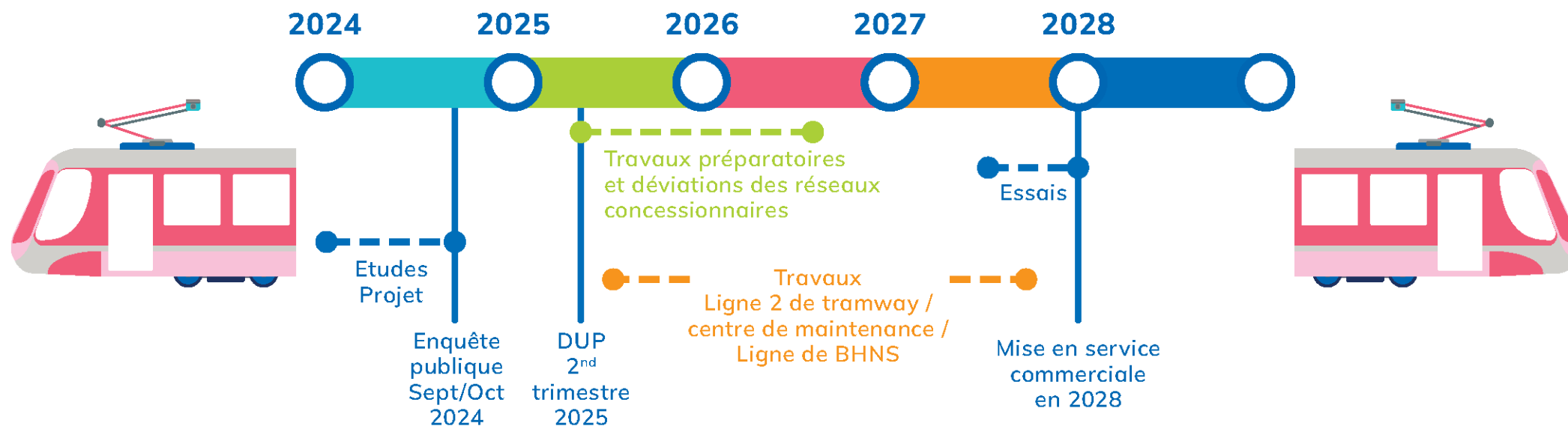
* **40 millions** d'euros de l'Etat dans le cadre du 4ème appel à projets transports collectifs en site propre

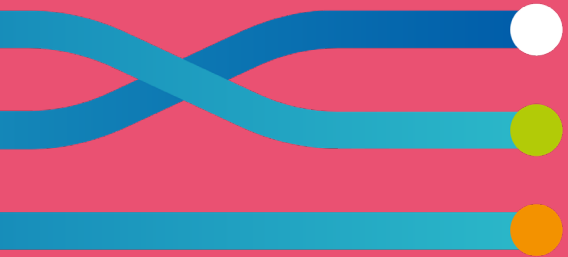
* **20 millions** d'euros Contrat de Plan Etat Région et Contrat Régional de Solidarité Territoriale 2021/26

* **6,6 millions** d'euros plan de relance et divers

Le calendrier

- 2nd semestre 2024 : phase d'enquête publique (prévue à partir de mi-septembre).
- 1^{er} semestre 2025 : Déclaration d'Utilité Publique (DUP).
- Mi 2025 – octobre 2027 : phases de travaux (préparatoires, réseaux, voiries, infrastructures, équipements).
- Dernier trimestre 2027 – 1^{er} trimestre 2028 : phase d'essais.
- 1^{er} trimestre 2028 : mise en service de la nouvelle ligne 2 du tramway





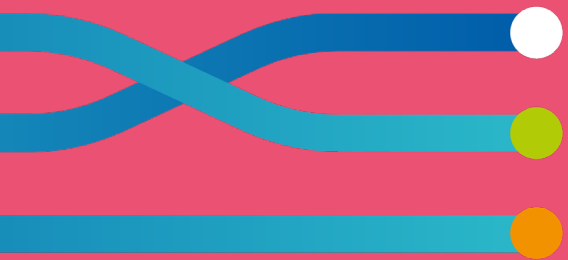
Partie 2 :

La ligne 2 du tramway

La ligne 2 de tramway en vidéo



**Voyageons le long de la future
ligne 2 de tramway**



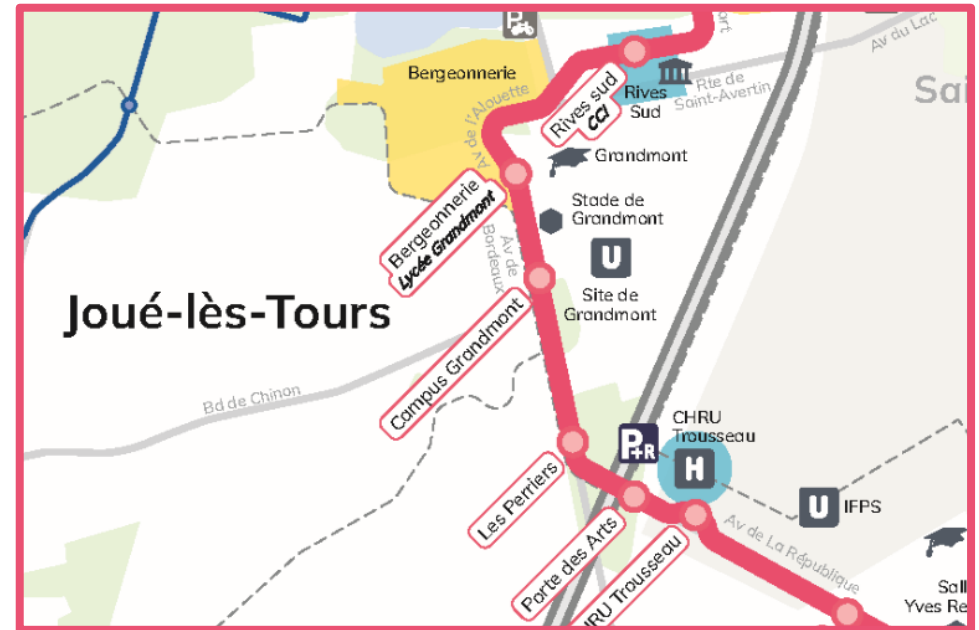
Partie 2 :

La ligne 2 de tramway – L'insertion de la plateforme à Joué-lès-Tours

La ligne 2 de tramway

Joué-lès-Tours

- 600m de tracé empruntant l'avenue de Bordeaux
- La ligne longera le **parc de Grandmont**
- **Deux stations** permettront aux Jocondiens d'emprunter la ligne 2
- Les étudiants pourront rejoindre rapidement le **campus Grandmont**
- Des **aménagements sécurisés pour cyclistes et piétons** seront créés entre la ligne 2 de tramway et le parc de Grandmont



La végétalisation de la plateforme

Principes généraux

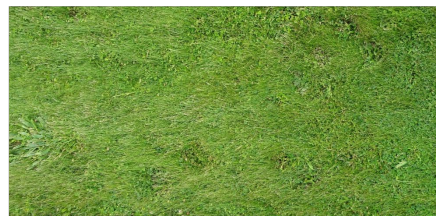
Les objectifs

- Une palette végétale **résistante à la sécheresse**.
- Une limitation, voire une suppression de l'arrosage de la plateforme.

Les moyens

- Une **expérimentation « grandeur nature »** faite depuis juin 2021 par le SMT à proximité du Lycée Vaucanson.
- Réalisation de plusieurs planches combinant des essences et des substrats différents, avec ou sans arrosage.

Entre-rail



M1 #5 – 29 juin – nappe – substrat A
Bon rendu sur plateforme arrosée



M2 #5 – 29 juin – g à g – substrat A
Bon rendu sur plateforme arrosée



M7 #3 – 17 mai – sans arrosage - substrat B
Beau rendu fleuri sur la partie sans arrosage

Surlargeurs



M3 #4 – 08 juin – nappe - substrat A
Belle floraison de centaurée



M5 #5 – 29 juin – g à g - substrat A
Belle floraison d'achillée et de Lotus



M7 #3 – 17 mai – sans arrosage - substrat A
Beau rendu fleuri des Cerastium

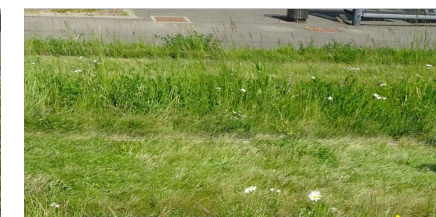
Entre-voie



M2 #5 – 29 juin – g à g
Floraison d'achillée



M3 #6 – 20 juillet – g à g - substrat A
Belle floraison de centaurée

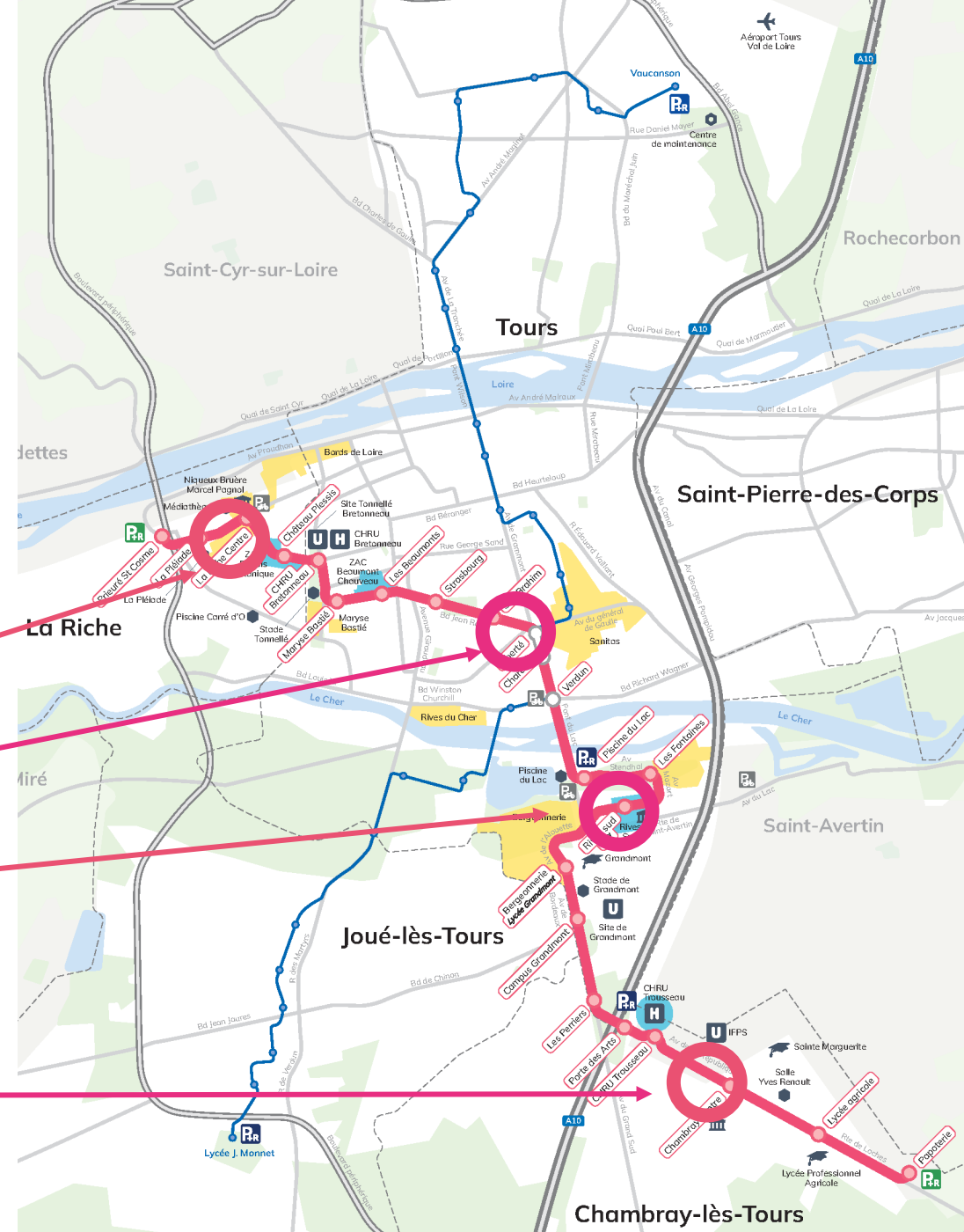


M5 #3 – 17 mai – nappe - substrat A
Belles graminées et quelques achillées

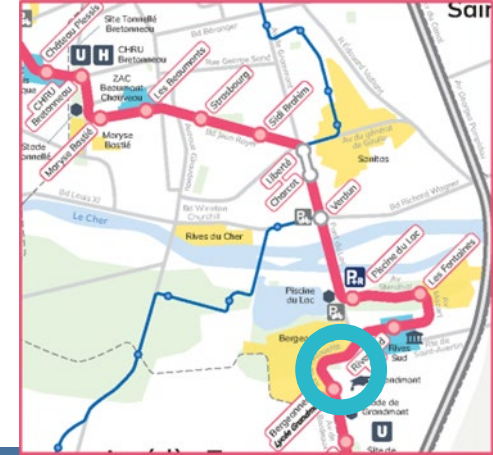
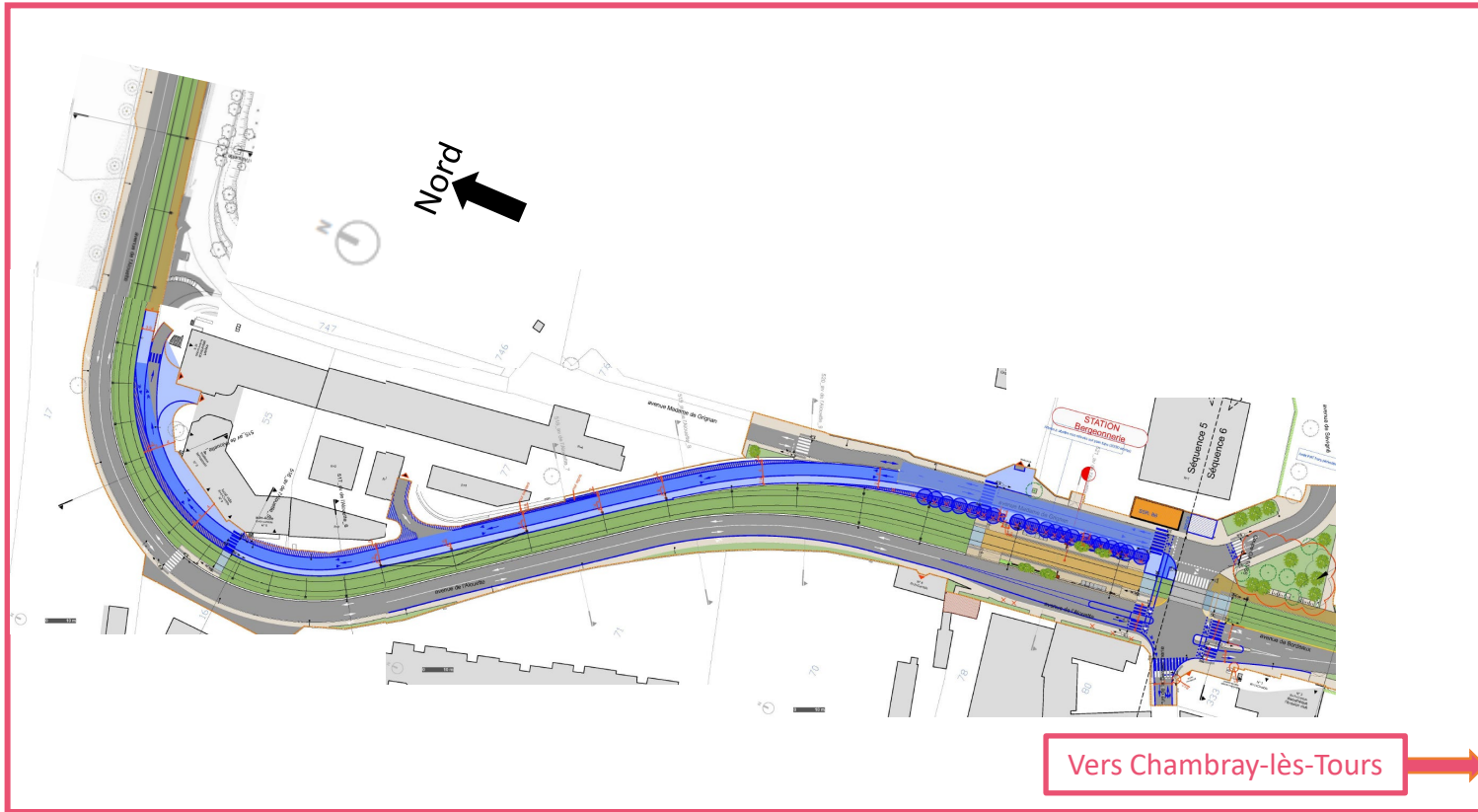
Enseignements de l'expérimentation et choix

- Le passage répété des trams maintient un couvert végétal bas et permet de supprimer/réduire les tontes
- Certaines surlargeurs sans arrosage conservent une floraison intéressante
- La biodiversité (abeilles, bourdons, papillons, scarabées, araignées, lézards...) est bien présente dans les surlargeurs fleuris
- Laisser pousser les surlargeurs permet le fleurissement de la ligne et sanctuarise l'accès à la plateforme
- Le choix de ne pas arroser la plateforme tramway sauf dans certains lieux considérés comme « majeurs » du fait de leur image et/ou de leur exposition solaire
- La poursuite des essais de mélanges jusqu'à octobre 2024 en vue des choix finaux

Mairie de La Riche
Place de la Liberté
Mairie annexe – Quartier des Fontaines
Entre la rue de la Cour et l'avenue de la Branchoire



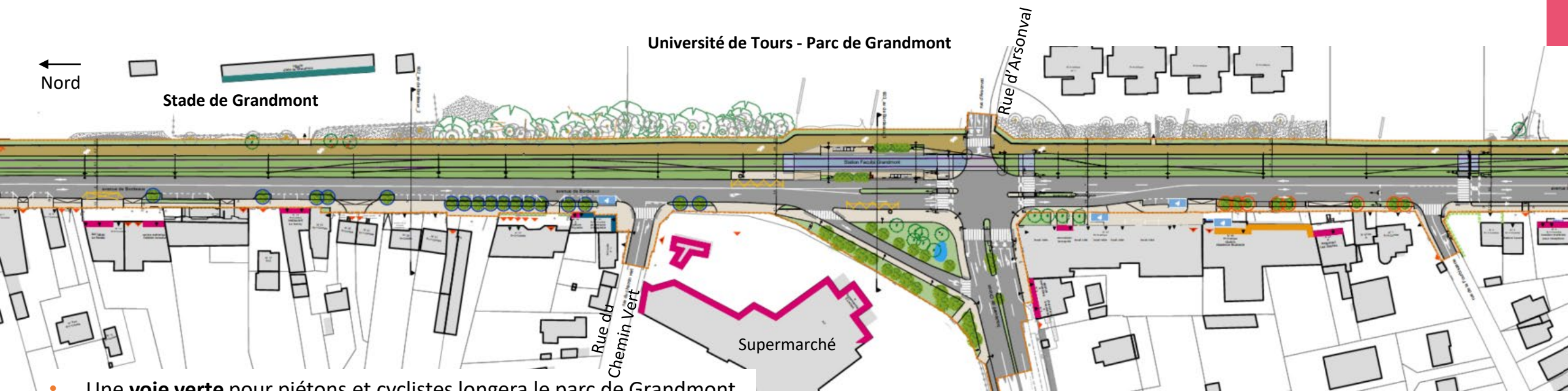
Alouette et Bergeonnerie



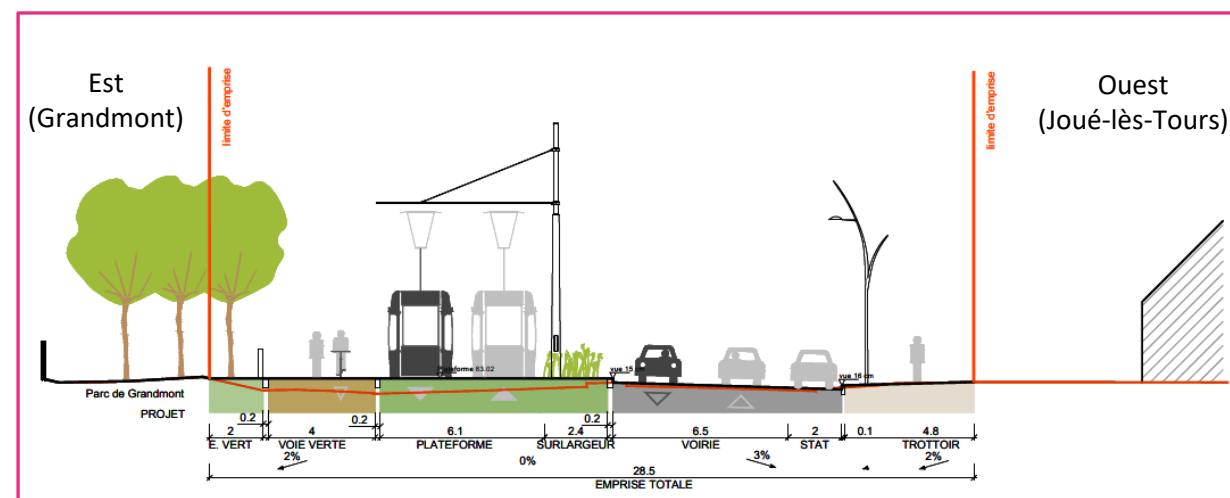
Vue non contractuelle et provisoire

- Insertion latérale de la plateforme tramway (du côté du coteau)
- Maintien des deux sens de circulation automobile et bus
- Une voie verte pour les piétons et les cycles est placée à l'ouest de la plateforme, côté lycée
- Traversée piétonne de la plateforme au niveau de la boulangerie dans le virage

Avenue de Bordeaux – Campus Grandmont



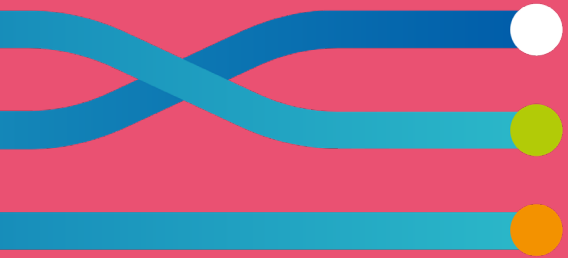
- Une **voie verte** pour piétons et cyclistes longera le parc de Grandmont.
- La plateforme sera **végétalisée**. Des **nouvelles plantations** viendront végétaliser l'avenue.
- Une **voie de circulation** sera maintenue dans chaque sens, entre le carrefour de la Bergeonnerie et le boulevard de Chinon.
- Une seconde voie en direction du sud sera ajoutée à partir du boulevard de Chinon en direction de Chambray-lès-Tours.
- Du **stationnement** sera maintenu le long des commerces.



Avenue de Bordeaux – Campus Grandmont



© crédits photo : Spectrum Immersive Architecture & Urbanica



Des questions ?

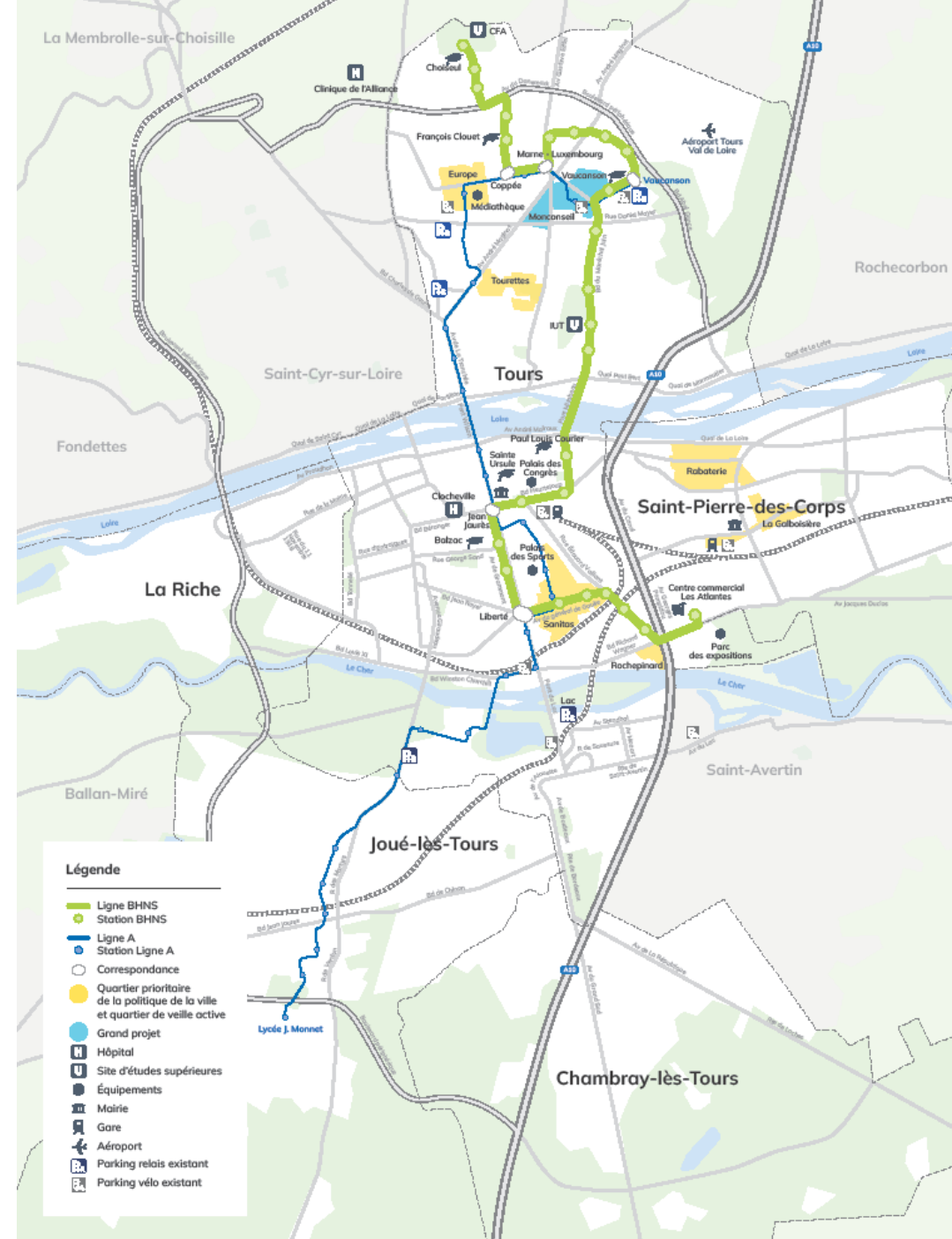


Partie 3 :

La ligne de BHNS

Une ligne réaménagée pour fluidifier les parcours

- Un parcours de **13 km**, du nord de Tours à Saint-Pierre-des-Corps
- Des **aménagements sécurisés pour piétons et cyclistes**
- 5 km réaménagés du pont Mirabeau aux Atlantes
- Création de voies dédiées pour **améliorer les temps de parcours et la régularité**
- **15 nouveaux bus articulés roulant à 100% au biogaz** circulent d'ores et déjà sur la ligne Tempo actuelle
- Desserte des **lieux d'intérêt** du territoire :
 - Etablissements scolaires et universitaires
 - Gare de Tours
 - Palais des sports et parc des Expositions
 - Centre commercial Les Atlantes à Saint-Pierre-des-Corps



Le matériel roulant

- Des bus de **18 mètres** de long
- Une capacité de **140 voyageurs** par bus
- Des bus roulant **au biogaz** : -30 % à -70 % d'émissions d'oxydes d'azote et -90 % de particules fines (comparé à l'essence ou au diesel)





Partie 4 :

Les mesures d'accompagnement durant les travaux

Le dispositif d'information travaux

Une palette d'outils d'information à votre disposition

- Le **site internet du projet** : lignes2tram.fr
- Des **flyers info-travaux** en ligne et en boîtes aux lettres si nécessaire
- De la **panneautique** sur les zones en travaux
- Une **équipe de proximité** sera recrutée, afin de poursuivre le dialogue continu, d'informer et d'accompagner les habitants et riverains



Décembre 2023
Ligne 2 de tramway, diagnostics racinaires entraînant des perturbations de circulation

 du 4 au 6 décembre 2023, de 8h30 à 16h30
Tours, Avenue de Grammont

Le Syndicat des Mobilités de Touraine effectue actuellement des diagnostics racinaires préalables à la construction de la future plateforme de la ligne 2 de tramway.

 **En quoi consistent les travaux ?**
Réalisation de diagnostics racinaires pour évaluer l'état de 8 arbres et les protéger des futurs travaux.

 **Quelles sont les incidences ?**
Ces travaux entraîneront la suppression de la circulation sur les voies extérieures, dans les deux sens de circulation, du pont de Sanitas jusqu'à la fin de l'emprise chantier.
Les véhicules seront déviés sur les voies de bus centrales dans les deux sens de circulation.
L'accès aux contre-allées est maintenu, durant ces trois jours, de part et d'autre de l'avenue de Grammont.

 **Quelle est leur durée ?**
Les travaux dureront 3 jours, du 4 au 6 décembre 2023, de 8h30 à 16h30.

contact@lignes2tram.fr lignes2tram.fr



www.2009

L'indemnisation des professionnels riverains

- **Une commission d'indemnisation à l'amiable des professionnels sera mise en place** à partir du début des travaux d'aménagements urbains
- **Un guide d'indemnisation, ainsi qu'un formulaire de demande d'indemnisation** seront élaborés, d'ici le début des travaux, et mis à disposition des professionnels

En synthèse, les mesures d'accompagnement



Indemnisation des professionnels (commerçants, artisans, professions libérales, etc.) : mise en place d'une commission d'indemnisation indépendante

Respect des normes sur les nuisances sonores

Déviations à proximité des zones de chantier

Dispositif d'informations riverains et équipe de proximité

Limitation de l'envol de poussières
Gestion des déchets de chantier

Maintien des accès riverains et commerces pendant toute la durée du chantier et de la desserte bus



Des questions ?



Les prochains rendez-vous

Les prochains rendez-vous

Balades urbaines

- De nouvelles **balades urbaines** programmées à l'été 2024 pour permettre de **découvrir le tracé de la ligne 2 de tramway** ; se rendre compte **sur place** de l'insertion précise et des futurs aménagements ; **l'équipe projet** répondra à vos questions.

L'enquête publique

- Portera à connaissance le **projet** auprès du grand public,
- Débutera **le 16 septembre**, pour une durée d'un mois,
- Un **dossier d'enquête publique** sera consultable, et il sera possible de **donner son avis sur le projet** en ligne et sur le territoire (en mairie notamment).



Clôture

Retrouvez cette présentation dès demain sur :

lignes2tram.fr

Pour toute question sur le projet :

contact@lignes2tram.fr ou via le formulaire disponible lignes2tram.fr/contact/

Merci de votre attention
et bonne soirée

Toutes les infos sur le projet Lignes2tram :
[Lignes2tram.fr](https://lignes2tram.fr) – contact@lignes2tram.fr